

SCI-CONF.COM.UA

SCIENCE AND SOCIETY: MODERN TRENDS IN A CHANGING WORLD



**PROCEEDINGS OF II INTERNATIONAL
SCIENTIFIC AND PRACTICAL CONFERENCE
JANUARY 22-24, 2024**

**VIENNA
2024**

SCIENCE AND SOCIETY: MODERN TRENDS IN A CHANGING WORLD

Proceedings of II International Scientific and Practical Conference

Vienna, Austria

22-24 January 2024

Vienna, Austria

2024

71. *Кармазіна М. В.* 397
 ПСИХОЛОГІЧНІ ОСОБЛИВОСТІ ЗВ'ЯЗКУ РІВНЯ
 КРИТИЧНОГО МИСЛЕННЯ ТА ОСОБЛИВОСТЕЙ
 МЕДІАСПОЖИВАННЯ
72. *Качашикіна Н. С.* 402
 ФОРМУВАННЯ ПІЗНАВАЛЬНОЇ АКТИВНОСТІ У ДІТЕЙ
 МОЛОДШОГО ШКІЛЬНОГО ВІКУ ЯК ОБ'ЄКТ ВИВЧЕННЯ В
 ПСИХОЛОГО-ПЕДАГОГІЧНОМУ КОНТЕКСТІ
73. *Ковальчук З. Я., Скорнякова Н. Ю.* 405
 ПСИХОЛОГІЧНІ ОСОБЛИВОСТІ КОМПОНЕНТІВ
 ПЕДАГОГІЧНОЇ ВЗАЄМОДІЇ
74. *Кривич О. О., Пашко А. О.* 409
 ОСОБЛИВОСТІ ПОДРУЖНИХ КОНФЛІКТІВ НА ПОЧАТКОВІЙ
 СТАДІЇ ЖИТТЄВОГО ЦИКЛУ МОЛОДОЇ СІМ'Ї
75. *Лисенкова І. П., Андрієвський К. Д.* 414
 ОСОБЛИВОСТІ РОЗВИТКУ ПСИХОЛОГІЧНОЇ ТРАВМИ У
 ДІТЕЙ ПІД ЧАС ВІЙСЬКОВОГО КОНФЛІКТУ
76. *Пріснякова Л. М., Остапенко Я. В.* 419
 ВПЛИВ ІНДИВІДУАЛЬНО-ТИПОЛОГІЧНИХ ОСОБЛИВОСТЕЙ
 ОСОБИСТОСТІ НА ПРОЦЕС ПРИЙНЯТТЯ РІШЕНЬ
77. *Резнік Є. В.* 423
 ПСИХОЛОГІЧНІ ЗАСОБИ ПОДОЛАННЯ ТРИВОЖНОСТІ У
 ДІТЕЙ МОЛОДШОГО ШКІЛЬНОГО ВІКУ ЯК ОБ'ЄКТ
 ВИВЧЕННЯ В ПСИХОЛОГО-ПЕДАГОГІЧНОМУ КОНТЕКСТІ
78. *Слухай К.* 427
 ПОЧУТТЯ ГУМОРУ
79. *Токарева І. В., Спіріна І. Д.* 433
 ПРИЧИНИ ТА НАСЛІДКИ ФОРМУВАННЯ ДЕЗАДАПТАЦІЇ ЯК
 ОБ'ЄКТ ВИВЧЕННЯ В ПСИХОЛОГІЧНОМУ КОНТЕКСТІ

JOURNALISM

80. *Zelinska A.* 437
 ETHICAL ASPECTS OF USING ARTIFICIAL INTELLIGENCE IN
 JOURNALISM

ART

81. *Бабчук Ю. М., Чадюк Г. Ф., Крот О. А., Кузнець Ю. О.* 441
 ДЕКОРАТИВНЕ КЕРАМІЧНЕ ПАННО В ДИЗАЙНІ ІНТЕР'ЄРУ
82. *Гриниха Г. В.* 446
 МУЗИЧНА КОСТЕНКІАНА І БАНДУРНИЦТВО
83. *Тітова О. Р., Черній В. В.* 452
 РОЗКРИТТЯ ХУДОЖНЬОГО ЗАДУМУ МУЗИЧНОГО ТВОРУ У
 ТВОРЧОМУ СОЮЗІ СОЛІСТА І КОНЦЕРТМЕЙСТЕРА

ВПЛИВ ІНДИВІДУАЛЬНО-ТИПОЛОГІЧНИХ ОСОБЛИВОСТЕЙ ОСОБИСТОСТІ НА ПРОЦЕС ПРИЙНЯТТЯ РІШЕНЬ

Пріснякова Людмила Макарівна

доктор психології, професор

Остапенко Яна Вікторівна

магістранта кафедри психології

Дніпровський гуманітарний університет

м. Дніпро, Україна

Вступ. / Introductions. Актуальність даного дослідження обумовлена тим, що сучасне суспільство ставить перед людиною важливі завдання, пов'язані з високими вимогами до швидкості та якості прийняття рішень. Від рішень, які людина приймає, залежать її особисті цілі, рівень життя, і, колективно розглядаючи, добробут всього суспільства. В той же час, поява значних змін у зовнішніх і внутрішніх умовах, яка характерна для українського суспільства останнім часом (а також для загальної світової соціально-економічної ситуації), значно ускладнює процес прийняття рішень.

Оскільки можливість впливати на зовнішні фактори навколишнього середовища у таких умовах дуже обмежена, то саме внутрішні фактори прийняття рішень і особливості реагування особистості в ситуаціях невизначеності стають ключовими об'єктами вивчення в психології. Вони надають нам уявлення про поведінку людини та механізми подолання стресу в умовах невизначеності.

Мета роботи. / Aim. виявити зв'язок індивідуально - типологічних характеристик особистості з особливостями прийняття рішення та їх ефективності.

Матеріали та методи./Materials and methods. Наше дослідження проводилось у двох компаніях, загалом до проведення емпіричного дослідження були долучені 90 осіб віком 22-55 років (з них 34 особи-чоловіки, 56 осіб – жінки). Із них 50 осіб мають вищу спеціальну освіту, 15 осіб - незавершену вищу освіту, 25 осіб - середню спеціальну освіту.

Методологія дослідження включала використання методики Д. Кейрсі та методики ЕРІ Г. Айзенка. Ми мали ціль дослідити спектр того, як люди обробляють інформацію та взаємодіють зі світом - від практичної, матеріальної обробки до абстрактного, концептуального мислення та прийняття рішення. Опитувальник Д. Керсі призначений для визначення типових способів поведінки і особистісних характеристик. Методика Д. Кейрсі ґрунтується на всесвітньо відомому інструменті Майєрс-Брігґс (Myers-Briggs Type Indicator, MBTI) і є більш зручним засобом для проведення масових обстежень. У цій методиці використовуються чотири шкали, що відповідають психологічній типології Карла Юнга: екстраверсія - інтроверсія (Extravert - Introvert - E-I), сенсорність - інтуїція (Sensor - Intuitive - S-N), мислення - почуття (Thinker-Feeler - T-F), рішення - сприйняття (Judgment - Perceptive - J-P).

За результатами ми поділили учасників дослідження на дві групи за показником сенсорність - інтуїція (S-N): 1 група - «сенсорики», 2 група-«інтуїтиви», бо вважаємо, що саме ця дихотомія (S-N) є фундаментальною для розуміння людського пізнання та поведінки особистості в контексті прийняття рішень. Сенсорні типи («сенсорики») - практичні та зосереджені на деталях, цінують конкретну інформацію. У прийнятті рішень вони покладаються на минулий досвід і спостережувані підказки. Інтуїтивні типи («інтуїтиви»), навпаки, дивляться за межі безпосереднього, зосереджуючись на закономірностях, значеннях і можливостях. Приймаючи рішення, вони покладаються на інтуїцію або осяяння, часто цікавляться майбутніми можливостями.

Результати та обговорення./Results and. З допомогою методики Д. Кейрсі були визначені особистісні типи респондентів (табл. 1).

Таблиця 1.

Матричний типологічний портрет респондентів по методиці Д. Кейрсі

	FJ	TJ	EP	TP	сума
ES	ESFJ 23,85	ESTJ 3,6	ESEP 2,2	ESTP 0,6	30,25
IS	ISFJ 6,3	ISTJ 3,4	ISEP 13,75	ISTP 0,9	24,35

EN	ENFJ 11,85	ENTJ 6,85	ENEP 7,12	ENTP 0,3	26,12
IN	INFJ 5,95	INTJ 8,7	INE 4,63P	INTP 0	19,28
	47,95	22,55	27,7	1,8	

Аналіз даних таблиці 1 показує, що домінуючими є типи ES (30,25%) та EN (26,12%) – по горизонталі; типи FJ (47,95%) та FP (27,7%) - по вертикалі. Із 16 особистісних типів найбільшу вагу мають типи ESFJ (23,85%), ISFP (13,75%), ENFJ (11,85%).

За методикою Г. Айзенка були проаналізовані темпераментні особливості у представників сенсориків та інтуїтивів. У дослідженні був використаний показник індивідуальності ρ , що дало змогу зібрати та об'єднати на одній площині всі типи темпераменту. За результатами проаналізували досліджуваних обох груп (сенсориків та інтуїтивів) за типами темпераменту опираючись на середнє значення ρ , яке корелюється зі шкалою ходи власного годинника індивіда, виділеним Б. Цукановим.

Це дослідження дозволяє виявити індивідуально-типологічні особливості (ІТО) у представників перших і других груп, щоб визначити їх вплив на процес прийняття рішень. Дослідження вказує на відмінності в значеннях ρ' в залежності від темпераментних груп: різниця складає 0,9 для холериків, 2,4 для сангвініків, 0,4 для меланхоліків і 1,8 для флегматиків.

Таблиця 2

**Темпераментні особливості показників представників
сенсориків та інтуїтивів**

ТИП ТЕМПЕРАМЕНТУ	СЕНСОРИКИ		ІНТУЇТИВИ	
	ρ'	T,c	ρ'	T,c
Холерик	6,8	9,4	7,7	12,6
Сангвінік	10,3	10,4	12,7	12,6
Меланхолік	9,5	12,7	9,9	12,5
Флегматик	13,9	12,4	12,1	11,7

Це означає, що найбільші різниці в значеннях ρ' спостерігаються у людей з емоційною стабільністю, а найменші відмінності виявлені у нейротичних

особистостей. При порівнянні значень між інтровертами і екстравертами найбільші різниці виявлені у групі екстравертів. Розбіжності темпераментних особливостей показників у представників сенсориків та інтуїтивів представлені на рис. 1.

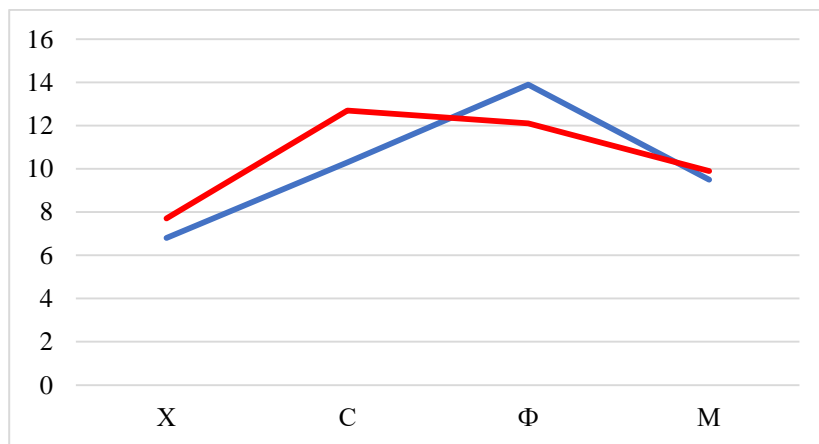


Рис. 1. Розбіжності темпераментних особливостей показників у представників сенсориків (синій колір) та інтуїтивів (червоний колір)

Висновки: Проведене дослідження, засноване на методології Д. Кейрсі та особистісному опитувальнику Г. Айзенка, дає комплексне уявлення про типи особистості та варіації темпераменту серед досліджуваних груп. Отримані дані висвітлили поширеність певних рис особистості та їх зв'язок з теоретичними основами Д. Кейрсі та Г. Айзенка. Різниця в способах обробки інформації впливає на процес прийняття рішень. Інтуїтиви мають широку увагу, яка допомагає їм оцінювати цілісність ситуації, і вони можуть бути схильні до прогнозування майбутнього. Сенсорики, натомість, зазвичай більше зосереджені на тому, що відбувається зараз і тут, і їхні рішення можуть бути більш спрямовані на прагматичні аспекти. Швидкість реакції також може залежати від зосередженості: інтуїтиви можуть бути швидшими, якщо вони вже були зосереджені на конкретній темі, але можуть не так відразу реагувати, якщо були зайняті іншими роздумами. Результати проведеного аналізу поглиблюють розуміння людської поведінки та особистості, пропонуючи цінні перспективи для психологічних досліджень і практичного застосування в таких галузях, як організаційна психологія, освіта та особистісний розвиток.

ПСИХОЛОГІЧНІ ЗАСОБИ ПОДОЛАННЯ ТРИВОЖНОСТІ У ДІТЕЙ МОЛОДШОГО ШКІЛЬНОГО ВІКУ ЯК ОБ'ЄКТ ВИВЧЕННЯ В ПСИХОЛОГО-ПЕДАГОГІЧНОМУ КОНТЕКСТІ

Резнік Євгенія В'ячеславівна
здобувачка вищої освіти
першого (бакалаврського) рівня
ВНПЗ «Дніпровський гуманітарний університет»

Вступ. В зв'язку з тим, що формування фізично та духовно здорової людини не лише завдання, але і обов'язкова умова побудови нового демократичного суспільства, в психологічній науці й практиці особливу актуальність мають практичні експериментальні дослідження, які направлені на подолання негативних явищ, що супроводжують розвиток особистості. В умовах нестабільного сьогодення розвиток дитини супроводжується високою тривожністю, що перешкоджає гармонійному становленню особистості.

Шкільні роки - це найважливіший етап в житті людини, протягом якого активно формується її особистість, психічний розвиток, який доволі часто супроводжується підвищеною тривожністю.

Найбільше виражені емоційні реакції та переживання формуються в критичні періоди розбалансованості у динамічному процесі взаємодії дитини та середовища. Цей період виникає при переході дитини із дошкільного в молодший шкільний вік. Діти цього віку мають психологічні особливості, які можуть сприяти появі тривожності: недостатньо розвинена довільність пізнавальної та емоційно-вольової сфери; підвищена емоційна чутливість до зовнішніх чинників та сильна зовнішня й внутрішня реакція на них; високий рівень наслідування та емоційного зараження; простота сприймання зовнішнього світу та обмеженість форм адаптивних реакцій на впливи; низька здатність протидіяти чужій думці. Тому, саме в цьому віці тривожність може закріпитися як властивість.

Але, з іншого боку, психологічні характеристики цього віку можна